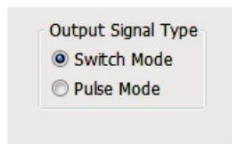
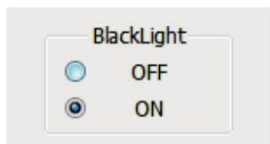
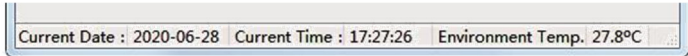


- (12) Nastavte stav podsvícení obrazovky LCD (zapnuto nebo vypnuto)
- (13) Zde nastavte režim výstupu exter. signálu. Jsou dva režimy (přepínací režim a pulzní režim)



- (14) Zobrazuje aktuální datum, čas a aktuální teplotu prostředí



5. FAQ

1. Otázka: Nelze otevřít sériový port a zobrazit COM1 ?

- ① Chybný výběr portu COM. Řešení: Připojte kabel USB před otevřením softwaru, aby automaticky rozpoznal číslo portu
- ② Ovladač USB není aktualizován. Řešení: Připojte se k síti, klepněte pravým tlačítkem myši na můj počítač, otevřete Správce zařízení a aktualizujte ovladač.
- ③ Je kabel USB nebo port počítače v pořádku? Vyměňte kabel nebo port USB a proveďte test znovu.

2. Otázka: Data se neobnoví po otevření sériového portu?

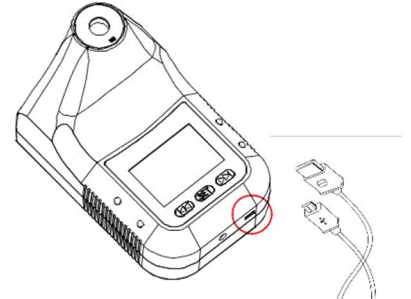
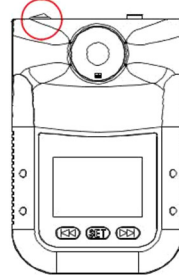
Zkontrolujte, zda je kabel USB v pořádku, vyměňte kabel USB a vyzkoušejte to.



Uživatelská příručka k softwaru

Tento software podporuje pouze systém Windows

- 1. Zapněte horní spínač teploměru, pomocí datového kabelu se připojte k USB rozhraní počítače a nainstalujte ovladač sériového portu USB.



Poznámka: Ovladač se obvykle instaluje automaticky. Pokud narazíte na selhání instalace, musíte ovladač USB nainstalovat ručně. Softwarový balíček obsahuje i ovladače pro starší operační systémy. Pečlivě prosím zkontrolujte následující pokyny.

2. Provozní proces

Stáhněte si software zde: <ftp://ftp.asm.cz/XtendLan/XL-WMT-K3P/SW-XL-WMT-K3P.zip>

- (1) Otevřete složku instalačního balíčku a poklepejte na ikonu Setup.exe



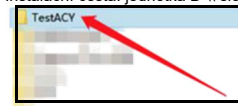
- (2) Při prvním otevření softwaru se zobrazí dialogové okno "Control Registration Successful", klikněte na tlačítko „OK“



- 1. Klikněte na „Další“
- 2. Nainstalujte do výchozí složky, klikněte na

- (3) Otevřete výchozí instalační cestu (výchozí)
- (4) Poklepejte na spuštění softwaru

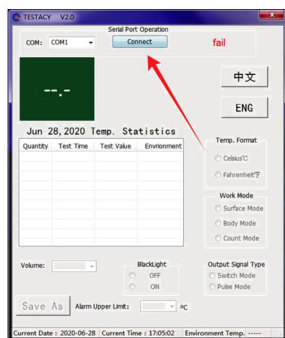
Instalační cesta: jednotka D \\ složka TestACY)



ikona "TestACY"



- (5) Automaticky se zobrazí hlavní okno softwaru. Po potvrzení, že je teploměr zapnutý a po úspěšné instalaci ovladače klikněte na "Connect" (Připojit).



- (6) "Fail" (selhání) se změní na "success" (úspěch)

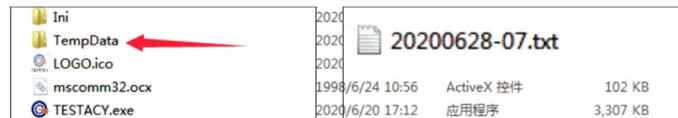


Dokončení tohoto kroku znamená normální připojení, poté lze data měření teploty importovat do počítače v reálném čase.

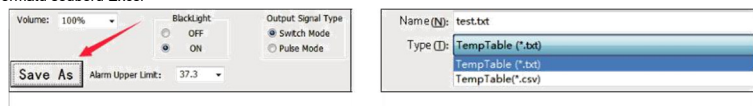
Poznámka: 1. Otevřete software, automaticky najde port COM, pokud se port COM zobrazený softwarem liší od portu uvedeného ve Správci zařízení, nebude fungovat správně. Ručně nastavte sériový port na odpovídající sériový port správce zdrojů.
2. Jakmile je teploměr vypnutý a znovu zapnutý, musíte kliknout na „Odpojit“ a poté na „Připojit“, aby se zobrazil úspěšně připojit, nebo zavřít software a znovu jej otevřít. Tímto krokem je obnoveno připojení sériového portu a data budou pokračovat, jinak nebude možné data přečíst.

3. Prohlížení a export dat

- 1. [Zobrazení textových dat] Data "Množství, Čas, Naměřená teplota, Teplota prostředí", která budou vygenerována po použití teploměru, bude v softwarovém balíčku automaticky vygenerována složka „TempData \\ rok \\ měsíc \\“ podle záznamu sekvence Rok Měsíc Den, formát je text „.TXT“.



- 2. [Zobrazení dat Excel] Klikněte na "Save as" (uložit jako) na softwarovém panelu a vyberte „Formát CSV“ pro export formátu souboru Excel

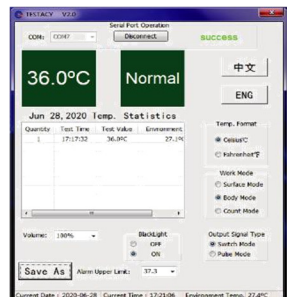


4. Úvod do softwaru

- (1) Název softwaru: TESTACY



Tato část slouží hlavně k navázání komunikačního protokolu s infračerveným teploměrem, aby software mohl normálně přijímat data o teplotě měřená infračerveným teploměrem. Pokud je komunikace normální, tak se zobrazí "success" (úspěch), jinak "fail" (selhání).



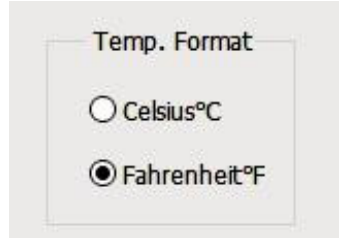
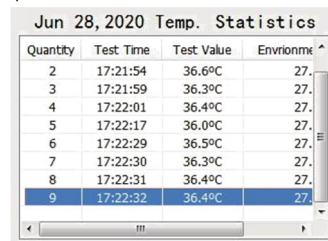
- (2) Zobrazuje teplotu, která je aktuálně načtena. Když se software právě otevřel a neobdržel data zasláná teploměrem, zobrazí se „-.-.“.
- (3) Když se zobrazí naměřená teplota, za normálních podmínek se zobrazí "Normal". Pokud překročí určitou horní mezní hodnotu, zobrazí se "Abnormal"



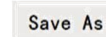
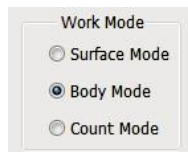
- (4) Zobrazit čínské rozhraní, hlas v čínštině
- (5) Zobrazit anglické rozhraní, hlas v angličtině



- (6) Naměřené údaje o teplotě dne, včetně měřené množství, doby zkoušky a naměřené teploty odpovídající každému měřenému objektu. Teplota prostředí v době měření.
- (7) Uživatel si může zvolit formát zobrazení teploty podle potřeby.



- (8) Uživatel si může podle potřeby zvolit režim teplotní zkoušky.
- (9) Výchozí data jsou uložena v aktuální cestě, uživatel může pomocí tohoto tlačítka uložit data dne, můžete znovu vybrat cestu a nastavit název souboru, soubor může vybrat .txt nebo .csv. Uživatelé, kteří si vyberou CSV, tak data lze zkontrolovat pomocí aplikace Excel.



- (10) Nastavte teplotu alarmu

